

# SAMEBIKE

LÍTIUM-ION AKKUMULÁTOROS  
ELEKTROMOS KERÉKPÁR

Felhasználói kézikönyv



## MY275



# SAMEBIKE

## Tartalomjegyzék

|  |           |
|--|-----------|
| <b>1. Fontos megjegyzés</b>                  | <b>2</b>  |
| <b>2. Kicsomagolás és a termék adatai</b>    | <b>3</b>  |
| <b>3. A termék összetevői</b>                | <b>4</b>  |
| <b>4. A termék összeszerelésének módja</b>   | <b>5</b>  |
| 4.1. Kormány felszerelése                    | 5         |
| 4.2. Az első kerék felszerelése              | 5         |
| 4.3. Az ülés beszerelése                     | 6         |
| 4.4. A sárvédő és a fényszóró összeszerelése | 6         |
| 4.5. A pedál felszerelése                    | 7         |
| 4.6. Az akkumulátor eltávolításának módja    | 7         |
| <b>5. Termékismertető</b>                    | <b>8</b>  |
| 5.1. Az akkumulátor töltésének módja         | 8         |
| 5.2. Az LCD kijelző működése és kezelése     | 8         |
| <b>6. Az akkumulátor és karbantartása</b>    | <b>11</b> |
| <b>7. Ajánlott karbantartási periódusok</b>  | <b>12</b> |
| <b>8. Megjegyzések</b>                       | <b>14</b> |
| <b>9. Garancia</b>                           | <b>14</b> |
| <b>10. Egyéb fontos tudnivalók</b>           | <b>14</b> |

# 1. Fontos megjegyzés

Ez a kézikönyv fontos biztonsági és szerviz információkat tartalmaz. A termék első használata előtt feltétlenül olvassa el az alábbiakat.

- Ha kölcsönadja elektromos kerékpárját másoknak, olvastassa el velük ezt a kézikönyvet. Ez segíthet csökkenteni az esetleges balesetek kockázatát.
- A kerékpár használata közben mindig viseljen sisakot, éjszakai használatkor pedig fényvisszaverő csíkokkal ellátott ruhát. Tartsa be a KRESZ szabályait, amivel a balesetek többsége önmagában megelőzhető! Ne lépje túl a megengedett sebességet!
- Ne érintse meg a kerékpár töltő nyílását, és különösen ne érintsen hozzá fémből készült tárgyakat, mert ez áramütéshez vezethet, illetve a kerékpár meghibásodását okozhatja.
- Az alábbi tevékenységek különösen megnövelik az energiafogyasztást, és csökkentik a tartós futásteljesítményt: rásegítéses indulás álló helyzetből, gyakori fékezés, szembeszél, emberek vagy bármilyen más súlyos teher szállítása, elégtelen légnyomás a gumikban. A legjobb futásteljesítményt érdekében az alábbiakat javasoljuk:
  - Pedálozással együtt használja a rásegítési módot;
  - Ne fékezzen gyakran és intenzíven, csak amennyire a forgalmi helyzet megkívánja, és ne használjon álló helyzetből rásegítő indítást;
  - Ne terhelje túl a kerékpárt;
  - Indulás előtt ellenőrizze a gumiabroncsokban lévő levegő mennyiségét, és szükség esetén biztosítsa a megfelelő keréknyomást.
- A kerékpárt ne tegye ki hosszán tartó napsütésnek vagy esőnek, kerülje a tárolást magas hőmérsékletű vagy korrozív gázhatású helyiségben, hogy elkerülje az alkatrészek és a festékfelület kémiai korrózióját és az elektromos alkatrészek károsodását, ami működési hibákhoz és balesetekhez vezethet.
- Előfordulhat, hogy jelenlegi biztosítása nem fedezi az elektromos kerékpározáshoz a KRESZ-ben előírt feltételeket. Kérjük, ezzel kapcsolatban tanácsért forduljon biztosítójához vagy biztosítási alkuszához!
- A kerékpárok bizonyos kockázati tényezőkkel rendelkező járművek. Kérjük, ügyeljen a forgalomra és a KRESZ betartására!
- Vészfékezéskor először a hátsó kereket, majd az első kereket fékezze le! Az első kerék hirtelen lefékezése esetén fennáll a borulás veszélye.

## 2. Kicsomagolás és a termék adatai

Távolítson el minden csomagolóanyagot, majd vizsgáljon meg minden egyes elemet, hogy nem történt-e sérülés a szállítás során. A következő elemek mindegyikét megtalálja a dobozában:



ELEKTROMOS BIKIKLI



SZERSZÁMOK:  
2 db nagy kulcs, 4 db imbuszkulcs,  
1 db csavarhúzó



AKKUMULÁTORTÖLTŐ

| TERMÉK                             | MŰSZAKI ADATOK   |
|------------------------------------|--|
| Modell                             | MY275  |
| A termék méretei                   | 183x67x113 cm  |
| Csomag méretei                     | 145x23x80 cm   |
| Maximális terhelés                 | 120 kg   |
| Csomag súlya                       | 30 kg  |
| Kerékpár súlya                     | 24,5 kg  |
| Max sebesség                       | 25 km/h  |
| Akkumulátor/töltő                  | Bemenet: 100-240V 50-60Hz AC csatlakozó kimenet: 48V2A DC2.1 |
| Pedál-asszisztens mód hatótáv      | Kb. 55-110 km  |
| Tisztán elektromos üzemmód hatótáv | Kb. 25-40 km   |
| Maximális emelkedési szög          | 14 fok   |
| Töltési idő                        | 6-7 óra  |
| Gumiabroncs nyomás                 | 40-65 PSI  |
| Csengő/kürt                        | Elektromos kürt beépítve                                     |
| USB töltőcsatlakozó                | Kimeneti feszültség 5V1A                                     |
| Váz anyaga                         | 6061 alumínium ötvözet                                       |
| Víz- és porállóság                 | Ip54   |

### 3. A termék összetevői



- |                |                           |
|----------------|---------------------------|
| 1. Kormány     | 7. Pedál                  |
| 2. Első lámpa  | 8. Fogaskerék             |
| 3. Teleszkóp   | 9. Lánc                   |
| 4. Tárcsafék   | 10. Lendkerék             |
| 5. Gumiabroncs | 11. Nyereg                |
| 6. Akkumulátor | 12. Nyeregcső gyorszárral |

## 4. A termék összeszerelésének módja

### 4.1 A kormány és a kormányzár



Lazítsa meg a csavart, hogy a szár 180 fokban állíthatóvá váljon!



Távolítsa el a 4 csavart!



Illessze be a kormányt a beállításhoz!

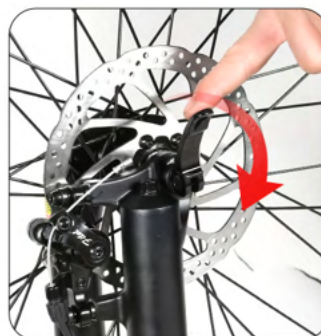


Húzza meg a négy csavart a kormány rögzítéséhez!

### 4.2 Az első kerék felszerelése



1. Helyezze be a fényszórókat és az első gumibroncsok első sárvédőjét a csavarokba és húzza meg őket!
2. Készítse elő az első kereket!
3. Fordítsa fejjel lefelé a kerékpárt az egyszerű hozzáférés érdekében!
4. Szerelje fel a kereket, ügyelve arra, hogy a tárcsafék arra az oldalra essen, ahol a fékpofák is találhatóak!



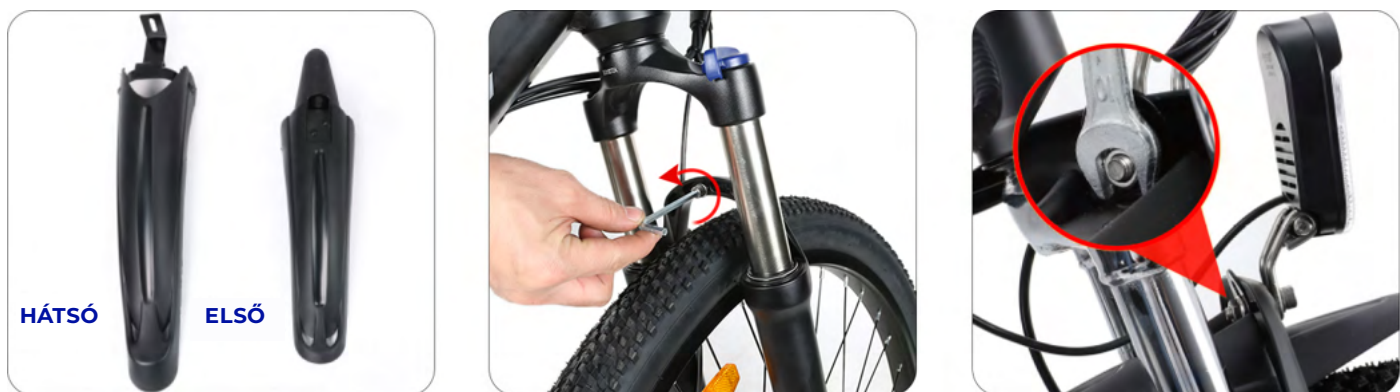
1. Helyezze be a gyorskioldó fogantyút a kerékbe!
2. Húzza meg a rugót és az anyát a csavarral, de ne teljes erővel!
3. Amikor már szorul a csavar, a gyorskioldót elforgatva a jelzett irányba még jobban szorítsa rá a kereket!
4. Zárja le a gyorskioldó fogantyút, és ezzel elkészült az első kerék felszerelésével!

### 4.3 Az ülés beszerelése



1. Lazítsa meg a gyorskioldó kart a jelzett irányban megfelelően!
2. Helyezze be az nyeregsövet a jelzett irányba!
3. Miután beállította az ülés magasságát és a nyereg irányát, zárja le a gyorskioldó kart!
4. Ezzel az ülés beállítása befejeződött!

### 4.4 A sárvédő és a fényszóró összeszerelése



1. Készítse elő az első és a hátsó sárvédőt!
2. Lazítsa meg a rögzítő csavart az óramutató járásával ellentétes irányban!
3. Helyezze fel és rögzítse a fényszórót és a sárvédőt ugyanazzal a csavarral!



1. Rögzítse a lámpákat és az első sárvédőt!
2. Illessze fel a hátsó sárvédőt és húzza meg az óramutató járásával ellentétes irányban!
3. Ezzel a hátsó sárvédő felszerelése befejeződött!

## 4.5 A pedál felszerelése



1. Készítse elő a bal és jobb oldali pedálokat!
2. Az "R" (jobb) jelzésű pedált a lánckerék oldalára kell szerelni, míg az "L" (bal) jelzésűt az ellenkező oldalra!
3. Húzza meg az "R" pedált az óramutató járásával megegyező irányban!
4. Húzza meg az "L" pedált az óramutató járásával ellentéző irányban!

## 4.6 Az akkumulátor eltávolításának módja

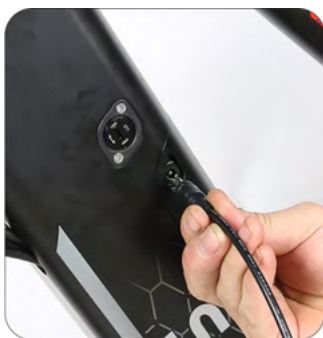


1. Forgassa el a kulcsot az óramutató járásával megegyező irányba a zár kioldásához!
2. Felfelé húzva vegye ki az akkumulátort!
3. Az akkumulátort eltávolította.



# 5. Termékismertető

## 5.1 Az akkumulátor töltésének módja



1. Csatlakoztassa a töltőt az akkumulátorhoz!
2. Az eltávolított akkumulátort közvetlenül is csatlakoztathatja a töltőhöz!
3. Csatlakoztassa a töltőt a konnektorhoz!
4. Piros fény esetén az akkumulátor töltődik. A zöld fény azt jelzi, hogy az akkumulátor feltöltődött.

## 5.2 Az LCD kijelző működése és kezelése

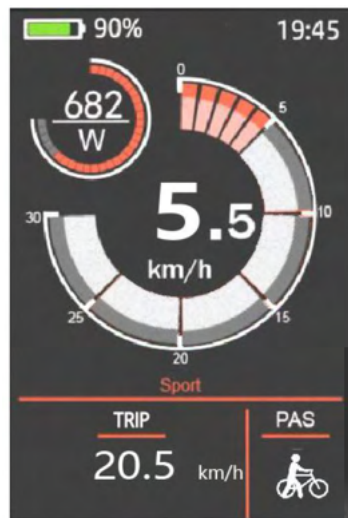
Az MY275 típusú kerékpáros komputer számos funkciót kínál, többek között:

- Intelligens elektromos teljesítmény kijelző
- Motor teljesítményjelző
- Sebességkijelző (beleértve a valós idejű sebességet, a maximális sebességet és átlagos sebességet)
- A megtett távolság kijelzése (beleértve az aktuális és az összes megtett távolságot)
- Gyalogos toló rásегítő üzemmód vezérlés és kijelzés
- Kerékpárral megtett idő kijelzése
- Kijelző háttérvilágítás szabályozása
- Hibakód megjelenítése
- USB csatlakozás jelző
- Többféle paraméter beállítása (például: kerékátmérő, sebességkorlátozás, akkumulátor teljesítményének beállítása, rásегítés beállítás stb.)



## Toló rásegítő üzemmód

Bekapcsolt állapotban tartsa lenyomva 2 másodpercig a (-) gombot, és a kerékpár tolást rásegítő üzemmódba lép. Ekkor a kerékpár 6 km/h, vagy annál kisebb sebességgel önállóan halad. Ezzel egyidejűleg a képernyőn megjelenik a (🚲) jelzés. Nyomja meg újra a (-) gombot, és az elektromos kerékpár azonnal leállítja a rásegítést, és visszatér a tolást rásegítő üzemmód előtti állapotba.



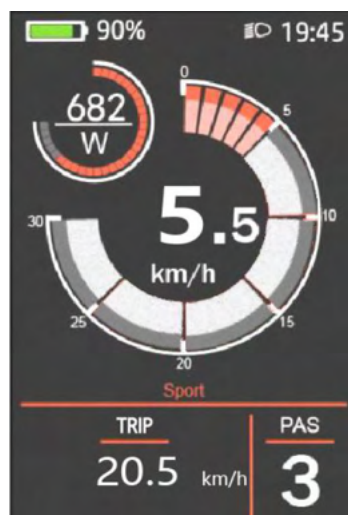
**(Figyelmeztetés: ez az üzemmód csak akkor használható, ha a felhasználó az elektromos kerékpárt arról leszállva tolja. Ezt az üzemmódot ne használja a kerékpár normál használata közben!)**

## Lámpavezérlés

2 másodpercre nyomja meg a + gombot a lámpa bekapcsolásához. Amint bekapcsolta a lámpát, a háttérvilágítás elhalványul. Nyomja meg ismét 2 másodpercre a + gombot és a lámpa kikapcsol.

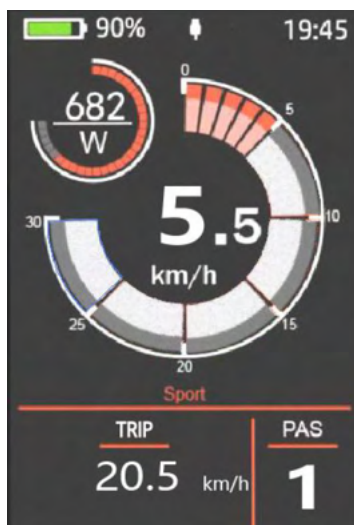
## Erőátviteli fokozat kiválasztása

Röviden nyomja meg a + vagy a - gombot az elektromos kerékpár rásegítési fokozatának módosításához és a motor teljesítményének megváltoztatásához. A rásegítés értéke 0 és 5 közé eshet, ahol 0 a rásegítés nélküli üzemmód, az 5 pedig a legnagyobb teljesítményű rásegítés. Amikor eléri az 5. fokozatot és megnyomja a + gombot, a kijelzőn az 5-ös szám villogása jelzi, hogy magasabb fokozat már nem érhető el. Alacsonyabb értékekre való módosításkor amint eléri a 0. fokozatot, és megnyomja a - gombot, a 0 villogása jelzi, hogy ez már a legalacsonyabb fokozat. A komputer bekapcsolásakor az alapértelmezett rásegítési szint a 0.



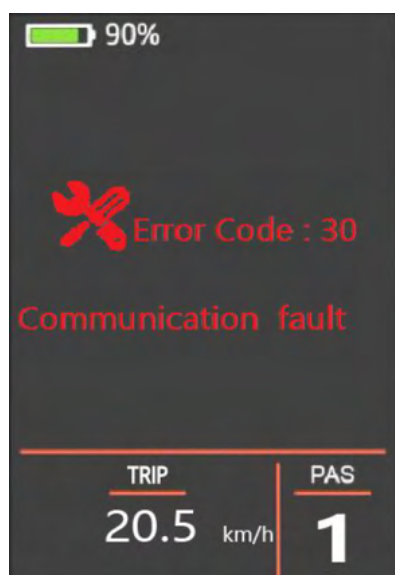
## Motor teljesítményjelző és USB csatlakozás jelző

A motor aktuális teljesítménye W-ban kifejezve megjelenik a kijelző bal felső sarkában. Amikor a mérőeszközt csatlakoztatja az USB bemenetbe, a kijelző tetején a képen látható ikon jelenik meg.



## Hibakód megjelenítése

Ha a kerékpár elektronikus vezérlőrendszere meghibásodik, a kijelzőn automatikusan megjelenik a hibaüzenet. A hibakódok részletes listáját lásd a mellékelt 1. táblázatban.



| Hibakód | Magyarázat   |
|---------|--|
| 21      | Áramellátás hiba   |
| 22      | A pedál nélküli rásegítési mód gázkarjának meghibásodása |
| 23      | Motor meghibásodása                                      |
| 24      | Motor teljesítményjelző meghibásodása                    |
| 25      | Fék meghibásodása  |
| 30      | Eszköz kommunikációs probléma                            |

**(Figyelmeztetés: Amikor megjelenik egy hibakód, törekedjen a probléma mielőbbi elhárítására, vagy forduljon a kereskedő, illetve a Samebike ügyfélszolgálatához. A hiba fellépése után az elektromos kerékpár nem működik megfelelően.)**

# 6. Az akkumulátor és karbantartása

## Az akkumulátor töltése

Az akkumulátort a kerékpár vázában vagy attól különállóan is töltheti, a vázban illetve az akkumulátoron található töltőnyíláson keresztül. Az akkumulátort a kerékpárhoz mellékelt kulcs zárba helyezésével és elfordításával tudja eltávolítani a vázból. Legyen óvatos, mert az akkumulátor nehéz!

### Az akkumulátor töltésére és karbantartására vonatkozó előírások:

- Az akkumulátort kizárólag a gyári töltővel használja. Más töltő használata szigorúan tilos!
- Az akkumulátort a vázban csak akkor töltsse, ha a kijelző kikapcsolt állapotban van.
- A töltési idő az akkumulátor maradék kapacitásától függ. Ha az akkumulátor teljesen lemerült, a teljes feltöltés kb. 6 órát vesz igénybe. Amikor az akkumulátor teljesen feltöltődött, a töltőn lévő LED jelzőfény pirosról zöldre változik. Ekkor le kell választania a töltőt.
- Ne hagyja a töltőt az akkumulátorhoz csatlakoztatva hosszú ideig, miután a töltés befejeződött, és lehetőleg ne hagyja az akkumulátort a töltőn egész éjszakára.
- Amennyiben a kerékpárt huzamosabb ideig nem használja, az akkumulátort töltsse fel 40-60% közötti értékre, és tárolja száraz, hűvös (15-25 celsius fok között) és jól szellőző helyen. Ha nem használja, az akkumulátor kapacitása akkor is csökkenhet, ezért időnként – de legalább 3 havonta – dugja rövid ideig töltőre.
- Az akkumulátort semmiképp se tárolja fűtőtest közelében vagy egyéb intenzív hőhatásnak kitett környezetben.
- Az akkumulátort ne tárolja használat nélkül néhány napnál tovább 10 celsius fok alatti hőmérsékleten, 0 celsius fok alatt pedig rövidebb ideig sem. Amennyiben a kerékpár tárolása csak ilyen körülmények között lehetséges, az akkumulátort vegye ki, és vigye be magával melegebb, fedett, száraz helyiségbe.
- Amennyiben a kerékpárt 0 fok alatti környezetben használta, a használat után az akkumulátort ne dugja azonnal töltőre, hanem várja meg, amíg az akkumulátor felveszi a melegebb környezet (garázs, szoba stb.) hőmérsékletét, ami a külső hőmérséklettől függően akár 1-2 óra is lehet.
- Normális jelenség, hogy a töltő és az akkumulátor kissé felmelegszik töltés közben.
- Amennyiben töltés közben mégis bármi szokatlant észlel, kérjük, állítsa le a töltést és a kerékpár használatát, és vegye fel a kapcsolatot a gyártó vagy a forgalmazó terméktámogatásával.

## 7. Ajánlott karbantartási periódusok

A rendszeres ellenőrzés és karbantartás kulcsfontosságú ahhoz, hogy az elektromos kerékpár rendeltetésszerűen működjön, és minél lassabban használódjon el. A megfelelő karbantartás a garancia igénybevételének is feltétele! A javasolt karbantartási időközök csak tájékoztató jellegűek. A tényleges kopás mértéke és a szervizigény a használati körülmények függvényében változik. A karbantartást az alábbi táblázatban szereplő kilométer-intervallumokban javasoljuk.

| <b>Periódus</b>                   | <b>Ellenőrizendő</b>   | <b>Teendő</b>  | <b>Cserélendő</b>  |
|-----------------------------------|--|--|--|
| <b>Hetente<br/>150-300 km</b>     | <ul style="list-style-type: none"> <li>▪ Ellenőrizze a pedál megfelelő működését.</li> <li>▪ Ellenőrizze a hajtószerkezetet</li> <li>▪ (beleértve a lánc, a fogaskerekek és a váltók állapotát).</li> <li>▪ Ellenőrizze a</li> <li>▪ a kerekek megfelelő állapotát és csendes működését, beleértve a küllőket.</li> <li>▪ Ellenőrizze</li> <li>▪ a váz állapotát, megbizonyosodva arról, hogy nincsenek rajta</li> <li>▪ sérülések.</li> </ul>   | <ul style="list-style-type: none"> <li>▪ Törölje át a vázat egy nedves ruhadarabbal.</li> <li>▪ Használja a váltóbeállító csavarokat a váltó megfelelő beállításához.</li> </ul>   | Amennyiben bármilyen sérült alkatrészt talál, lépjen kapcsolatban az Engwe-vel, a kerékpár forgalmazójával, vagy egy ön által megbízhatónak tartott kerékpárszervizzel a megfelelő cserealkatrész biztosítása érdekében. |
| <b>Havonta<br/>400-1200 km</b>    | <ul style="list-style-type: none"> <li>▪ Ellenőrizze a fékbetétek állapotát és a fékkábel feszességét.</li> <li>▪ Ellenőrizze, hogy a váltó kábele megfelelő</li> <li>▪ feszességű.</li> <li>▪ Ellenőrizze a lánc feszességét.</li> <li>▪ Ellenőrizze, hogy a fék- és</li> <li>▪ váltókábeleken nem észlelhető-r korrózió vagy szakadás.</li> <li>▪ Ellenőrizze a küllők feszességét.</li> <li>▪ Ellenőrizze, hogy a tartozékok megfelelően rögzítve vannak-e. (csomagtartó, egyéb csavarok, sárvédők).</li> </ul> | <ul style="list-style-type: none"> <li>▪ Tisztítsa meg a láncot és a fogaskerekeket, és gondoskodjon a megfelelő kenésről.</li> <li>▪ Ellenőrizze a pedál működését.</li> <li>▪ Tisztítsa meg a fékbetéteket és fékkábelt.</li> <li>▪ Gondoskodjon róla, hogy az esetlegesen laza küllőket megfelelő feszességre állítsa.</li> </ul> | <ul style="list-style-type: none"> <li>▪ Cserélje ki a fékbetéteket amennyiben szükséges.</li> <li>▪ Cserélje ki a fék- és váltókábeleket, amennyiben szükséges.</li> </ul>  |
| <b>Félévente<br/>1200-2000 km</b> | <ul style="list-style-type: none"> <li>▪ Ellenőrizze a teljes hajtást (lánc, fogaskerekek, szabadonfutó, váltó).</li> <li>▪ Ellenőrizze az összes kábelt és vezetékét.</li> </ul>  | <ul style="list-style-type: none"> <li>▪ Végeztesse el a kerékpár karbantartását egy megbízható szakszervizben.</li> <li>▪ Gondoskodjon az alkatrészek megfelelő kenéséről.</li> </ul>   | <ul style="list-style-type: none"> <li>▪ Cserélje ki a fékbetéteket.</li> <li>▪ Cserélje ki a gumiabroncsokat, ha szükséges.</li> <li>▪ Cserélje ki a kábeleket, amennyiben szükséges.</li> </ul>                        |

## 8. Megjegyzések

1. Használat előtt figyelmesen olvassa el a Felhasználói kézikönyvet. Kérjük, hogy abiztonságos üzemeltetés érdekében ellenőrizze, hogy az alkatrészek megfelelő állapotban vannak-e!
2. Kérjük, használat előtt ellenőrizze a jármű állapotát! Ellenőrizze az elektromoskerékpár fékjét, kerekét, kormányát és a gyorskioldó részeket, hogy megbizonyosodjon arról, hogy az elektromos kerékpár használatra kész állapotban van.
3. Ellenőrizze az elektromos rendszert, hogy megtudja, elegendő-e az akkumulátor töltöttsége! Ne hagyja az akkumulátort teljesen lemerülni, töltsse fel rendszeresen.
4. Ellenőrizze, hogy a fékrendszer megfelelően működik-e! Ha nem működik megfelelően, hagyja abba a kerékpár használatát, és forduljon szerelőhöz a hiba elhárítása érdekében!

## 9. Garancia

A garancia abban az esetben érvényes, ha a kerékpárt közvetlenül a Bixie Bike Kft-től vagy annak hivatalos viszonteladó partnerétől vásárolta. A garanciális időszak az elektromos kerékpár átvételekor kezdődik, és azonnal megszűnik a szavatossági, illetve jótállási időszak végével. A hatályos magyar jogszabályok alapján a jótállás és a szavatosság külön jogintézmények. Jótállási jog kizárólag a természetes személyeket illeti meg, jogi személyek kizárólag szavatossági jogaikkal élhetnek. A jótállási és szavatossági jogokról tájékozódjon az eladó általános szerződési feltételeiben.

### **A jótállás nem vonatkozik a következő esetekre és alkatrészekre:**

- Az alkatrészek normál elhasználódása.
- Kopóalkatrészek, beleértve, de nem kizárólagosan a gumiabroncsokat, fékbetéteket, kábeleket és burkolatokat, a kormányt, a láncot, és a küllőket.

### **Az alkatrészekben vagy a kerékpár működésében keletkezett minden olyan kár vagy hiba, amely az alább felsorolt okokból ered, a garancia elvesztését eredményezi:**

- Az elektromos kerékpár használati útmutatójában található utasítások betartása.
- Baleset.
- Helytelen használat.
- Elhanyagolás.
- Kereskedelmi célú használat.
- Módosítás a gyári beállításokon.
- Nem megfelelő összeszerelés.
- Nem eredeti, illetve a kerékpárral inkompatibilis alkatrészek és tartozékok felszerelése.
- Helytelen használat.
- Beázás vagy egyéb vízkár.
- Extrém használat.

- Nem megfelelő karbantartás.
- Bármilyen jogosulatlan szervizelés vagy jogosulatlan alkatrészek használata.

Az akkumulátorokra nem vállalunk garanciát elektromos túlfeszültség okozta hiba, a helytelen töltő használata, a nem megfelelő karbantartás vagy egyéb visszaélések, vízkár, illetve normál elhasználódás (modelltől függően 500-800 töltési ciklus fölött) esetén.

## 10. Egyéb fontos tudnivalók

### Felkészülés használat előtt

1. Vizsgálja meg a kerékpár állapotát, különös tekintettel a következőkre: fognak-e a fékek, megfelelő-e a légnyomás a gumibroncsokban, stabil-e a kormány!
2. Ellenőrizze az elektromos rendszert: az akkumulátor töltöttsége elegendő-e a tervezett utazáshoz illetve hogy a kerékpár elektronikus vezérlőrendszere és a komputer megfelelően működik!
3. Kérjük, az első komolyabb használat előtt próbálja ki a kerékpárt egy biztonságos, alacsony forgalmú úton, hogy az első utazás előtt megismerje a kerékpár működését és teljesítményét!

### Tisztítás és karbantartás

1. Ha a váz szennyezett, törölje le puha, nedves ruhával!
2. A tisztításhoz kerékpártisztító tisztítószer használata javasolt. Ne használjon ipari oldószert vagy vegyi tisztítószert, mert ezek károsítják a kerékpár festését!

### Megjegyzés

1. Tisztítás előtt győződjön meg arról, hogy a töltőcsatlakozó biztonsági dugója szorosan be van dugva, hogy elkerülje a víz bejutását az csatlakozóba, és ezzel az áramkör károsodását!
2. Bár a kerékpár támogatja az IPX5 szintű védelmet, kérjük, ne használjon nagynyomású nedves tisztítót a kerékpár tisztításához, mert víz kerülhet a kerékpár belsejébe, és károsíthatja az elektromos rendszert!



## Hibakódok

| HIBAKÓD | HIBA OKA  | RÉSZLETES MAGYARÁZAT                             | MEGOLDÁS                   |
|---------|---|--|----------------------------|
| E01     | /   | /  | /                          |
| E02     | Fékkar  | A fék nem működik                                | Cserélje a fékkart         |
| E03     | Rásegítő szenzor                                      | Külső behatás (jellemzően beázás)                | Cserélje ki a szenzort     |
| E04     | A tolást rásegítő mód meghibásodása                   | /  | Cserélje ki a komputert    |
| E05     | A pedál nélküli rásegítési mód meghibásodása          | /  | Cserélje ki a komputert    |
| E06     | Alacsony akkumulátortöltöttség                        | Nem meghibásodást jelez, az akkumulátor lemerült | Töltse fel az akkumulátort |
| E07     | A motor meghibásodása                                 | Túlterhelés miatti rongálódás                    | Cserélje ki a motort       |
| E08     | A váltó meghibásodása                                 | Erős külső behatás, beázás                       | Cserélje ki a váltót       |
| E09     | A komputer meghibásodása                              | Erős külső behatás, beázás                       | Cserélje ki a komputert    |
| E10     | Kommunikációs jelek fogadásának meghibásodása         | /  | Cserélje ki a komputert    |
| E11     | Kommunikációs jelek küldésének meghibásodása          | /  | Cserélje ki a komputert    |
| E12     | Kommunikációs hiba az akkumulátort kezelő rendszerrel | /  | Cserélje ki a komputert    |
| E13     | A lámpa meghibásodása                                 | A csatlakozó vagy a vezeték meghibásodása        | Cserélje ki a lámpát       |



[www.bixie.hu](http://www.bixie.hu)

Facebook: [bixie.hu](https://www.facebook.com/bixie.hu)

Instagram: [bixie.hu](https://www.instagram.com/bixie.hu)